

ランナー vol.19



2019年5月 ↑HPIはこちらから

編集長 武藤の巻頭ご挨拶

春とを感じる季節はあっという間に過ぎ去り、夏の気配を感じるようになってきました。眩いばかりの新緑に目を細める季節ですね。新緑の中のきらきらとした木漏れ日は、春のカラフルな花々とはまた違った風情を感じます。

私がこの新緑の季節に楽しみにしているのは、何とんでも新茶ですね！この時期にしか飲めない幸せの味って感じがします。4月半ばから、九州地方から順に一番茶の茶摘み時期を迎えます。この一番茶の中でも、一番やわらかい新芽の部分を丁寧に摘み取り、作ったものが新茶になります。新茶は、冬の間に蓄えた栄養がギュッと詰まっているので、栄養価が高く、うまみ成分が多く含まれています。また、渋み成分であるカテキンが少なく、甘み成分であるテアニンが豊富に含まれているため、普段飲んでいるお茶よりもとても甘く感じるはずですよ。



この新茶の中でも特に上等なものとしてされているのが、八十八夜に摘んだものです。八十八夜に摘んだ新茶を飲むことで、「病気になるない」「長生きをする」と言われており、不老長寿のお茶だとされています。これは、新茶自体の栄養価が高いのももちろんのこと、「八十八夜」という文字に末広がりの「八」が2つあることから、縁起が良いと考えられていたからだそうです。

また、この時期は田植えが始まる季節でもあり、「八十八」という字を組み合わせると「米」という字になることから、米農家の方々は八十八夜に新茶を飲んで、お米の豊作を願っていたようです。お茶を飲んでお米の豊作を願うなんて、なんとも日本人らしい感じがしますね。

この時期しか飲めないうえに、栄養もたっぷりの新茶…。せっかくなら、美味しい新茶が飲みたいと思いますよね。そこで、新茶の美味しい淹れ方について調べてみました！きっと読者の中にはもうすでに知っているという方もいらっしゃるかとは思いますが、お付き合いください。

- ①水道水で淹れる場合は、一度沸騰させてカルキ臭を抜く！
せっかくなら新茶の香りを邪魔させないためにも必要な作業ですね。
- ②沸騰させたお湯を湯のみに淹れ、1分30秒程待ち、ティースプーン1~2杯分の茶葉を入れた急須へそっと淹れる！
この作業をすることで沸騰したお湯を、新茶を淹れるのに最適な70~80度のお湯にすることができます。また、茶葉は少し多めに入れることで味わい深くなります。新茶ならではの甘みを楽しむためには、ぬるいお湯でじっくりと淹れることが大切です。
- ③30~60秒程抽出させ、その後急須を2、3回まわす！
2、3回まわして茶葉を開かせ、しっかりと味を出します。
- ④湯のみにお茶を最後の一滴（ゴールドドロップ）まで注ぎきる！
最後の一滴まで急須を振って出し切ることで、二煎目もおいしく飲むことができます。しかも、最後の一滴は「ゴールドドロップ」と呼ばれ、「一番最後の美味しい一滴」といいます。これはぜひ注ぎたいですね！



こうやって書き出してみると、思ったよりも簡単に淹れることができそうです。お茶にしてもそうですが、昔からあるものは作法があったり、格式高い感じがしたりして、何となく手を出すのをためらってしまいます。しかし、調べてみるとそれほど難しいわけではなく、チャレンジしてみようかなという気持ちになれます。美味しい淹れ方で淹れた新茶は、普段通り淹れたものに比べて、格別に甘く、ハツとするほど美味しいそうです。そんなに違うと思うと、一度は試してみたくなっちゃいますね！

八十八夜は、春のふんわりとした景色から夏のきらきらした景色に移り変わる節目の日です。初夏を感じさせる日差しに、気持ちもキュッと引き締まります。せっかくなら新茶の季節ですし、普段は急須を使わない方も、急須で新茶を入れてみてはいかがでしょうか？きっとお茶の甘みに体がふっと緩み、眩いばかりの新緑を感じて、幸せな気持ちを味わえると思います！

営業さんの物件紹介

森本農園様 VPハウス新築工事

場所 → 奈良県明日香村
物件概要 → 間口11.5m × 奥行53.0m × 2棟
軒高3.2m

本物件は、台風によって同規模程度のパイプハウスが倒壊してしまったことを受け、担当させていただいた物件です。息子さんが若いということもあり、今後、同程度の災害にも耐えられるようにパイプハウスから屋根型ハウスへの建て替えを希望され、計画いたしました。

引き渡しまでにはいくつかの乗り越えなければならない課題がありました。まず1つ目は、農業用ビニールハウスでの建築確認申請の実施です。現在では、鉄骨ハウスの農業用施設としての条件が整備され、確認申請は不要となっておりますが、当時は、計画中のビニールハウスが建築物として取り扱われるとの指摘を受け、確認申請を出すよう指導がありました。ビニールハウスでの建築基準法への対応のため、奈良県土木事務所、消防署との協議を重ね、仮設物としての申請で調整し、ハウス建設へと漕ぎつけることができました。

2つ目は、風致・景観規制への対応です。最高部の高さオーバーを指摘され、被覆工事のみを残すハウスの解体を余儀なくされました。その後、工場へ輸送し、勾配変更の再加工を行い、現場での再組立てを実施しました。写真にあるように、無理矢理屋根を下げることで対応しました。

これらの課題を乗り越え、本物件を建設し、施主様への引き渡しを行うことができました。



お知らせ

株式会社大仙は、株式会社サラが推進する世界最先端の園芸テクノロジーハウスであり、国内最大規模となる半閉鎖型グリーンハウス建設プロジェクトを請け負い、4月に引き渡しを終えました。

株式会社サラ（SARA）は、「Smart Agribusiness Research & Alliance」の頭文字をとったもので、「たゆまぬ研究開発と戦略的な企業連携により未来とつながる農業」を表しています。アジアにおける「未来の野菜カンパニー」を目指して、岡山県笠岡湾の広大な干拓地を舞台に、半閉鎖型グリーンハウスを用いた「野菜事業」とバイオマス発電プラントを用いた「エネルギー事業」を同時に進行させる、まったく新しい農業をスタートします。本プロジェクトで建設された巨大な半閉鎖型グリーンハウスは、パプリカ棟 3.4ha、トマト棟 6.0ha、レタス棟 2.5haの3棟と、栽培管理棟・空調機器棟からなる国内最大規模の園芸施設です。2019年4月より操業を開始し、安全・安心そして美味しさはもとより、リーズナブルな価格で、トマト・パプリカ・リーフレタスなどの毎日の食生活中でサラダとして使われる、カラフルな野菜を栽培する計画となっております。

弊社は株式会社サラの事業に賛同し、引き続きメンテナンスや各種サポートを通して連携を図り、先進的な取り組みと施設園芸および農業を益々発展させるべく努めていきたいと考えております。



神さまのシステム用語・計算方法

日の出・日の入り時刻の推移

今年の春は降雪があったかと思えば、夏日のような暑さが来たりと変動の激しさを感じます。日長時刻の変化から、大きく4つの時期を一つの目安に環境設定の変更を意識します。

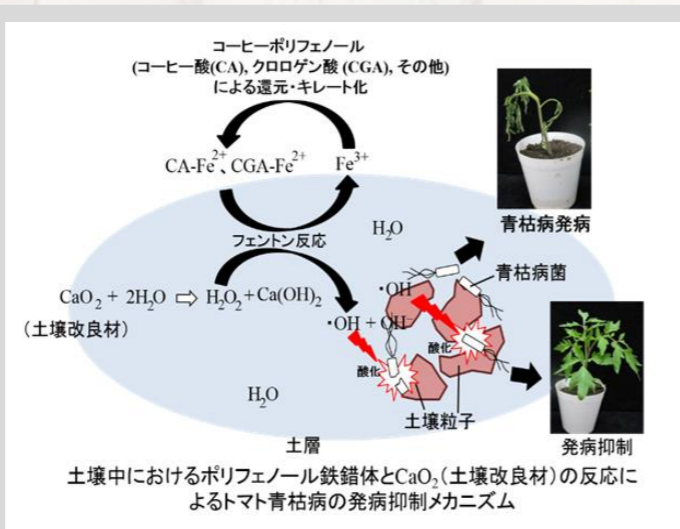
3月20日の『春分』は「昼と夜の時間が同じになる」日で、日の出から日の入りまでの時間が約12時間になります。およそ6時前後に日がでて、18時前後に日が落ちます。春分の後、日長時間が一番長くなるのが、6月21日の『夏至』の頃で4時半前後に日がでてから14時間以上の日長時間があります。夏至の後、再び日長時間は短くなっていき、9月23日の『秋分』でまた日長が12時間程度になり、12月22日の『冬至』頃に日長時間が年間で最短の10時間程度となります。梅雨や秋雨前線などの天気の影響があり、日長時間と日射量が必ずしも同じ傾向を示すわけではありませんが、最も暑い8月頃に日長時間が一番長いと勘違いしてしまう方や、5月上旬と盛夏期の8月上旬の日長時間や晴天日の日射量が同じくらいだということを知らない方も多いと思いますので、栽培管理に注意が必要です。



研究紹介

2019年1月10日農研機構のホームページにて、「コーヒー粕の土壌消毒効果」について研究成果が公開されましたので、紹介いたします。
http://www.naro.affrc.go.jp/publicity_report/press/laboratory/nivfs/120727.html

農研機構はコーヒー粕を利用した新たな土壌消毒技術を開発しました。コーヒー粕と鉄塩から製造した殺菌用資材（ポリフェノール鉄錯体）を、土壌改良材として使用されている過酸化カルシウムと共に土壌に施用することにより、青枯病の発病が抑制されることを実験室レベルで確認しました。安全で環境負荷も少ない防除技術としての展開が期待できます。



(農研機構HPより引用)

青枯病はトマトなどに深刻な被害をもたらす、細菌による土壌伝染性病害です。施設栽培でも連作などによって発症、問題化した事例が出ています。病原菌は作物残渣内で2~3年の生存が可能であり、発症株の残根や葉かきで使用するハサミなどからも感染することがあるため、消毒の徹底などによって持ち込まないようにすることが重要です。発症後の対処方としてクロルピクリンなどの薬剤を用いる方法がありますが、劇物指定の薬剤となりますので取扱いに注意が必要です。

現在は実験室レベルでの検証とのことですが、今後更なる実験や研究が進められ、コーヒー粕による青枯病防除が確立すれば、安全で環境負荷の少ない防除技術としてどんどん普及すると思います。朝、美味しく飲んだコーヒーの残りで安全に病気を抑制できるなんて、素敵で夢のある技術だな、と思いました。

以前、コーヒー粕は肥料になると一時話題になりましたが、コーヒーを抽出した後すぐのコーヒー粕は非常に水を吸いやすいため、そのまま土に混ぜるとカビの原因になりやすいそうです。お話しになる際は、正しい方法を調べていただくことをおすすめします。



福くんの栽培お役立ちコーナー

5月~7月の予報

栽培ワンポイント

5月は例年通りの降水量となりますが、6月は前線の影響を受けにくく例年より曇天日の少ない予報となっております。逆に7月は前線の影響を受けやすくなり、曇天日が多くなる予報です。晴曇天日予報が例年と異なるため、生殖生長と栄養生長のバランスに注意し、成長点付近の色が濃いようであれば昼夜の温度差を上げ、逆に薄いようであれば、日射の無い日は昼夜の温度差を近づける管理を行いましょう。

気象庁「3か月の平均気温・降水量」「月別の平均気温・降水量」を加工して作成

平均気温

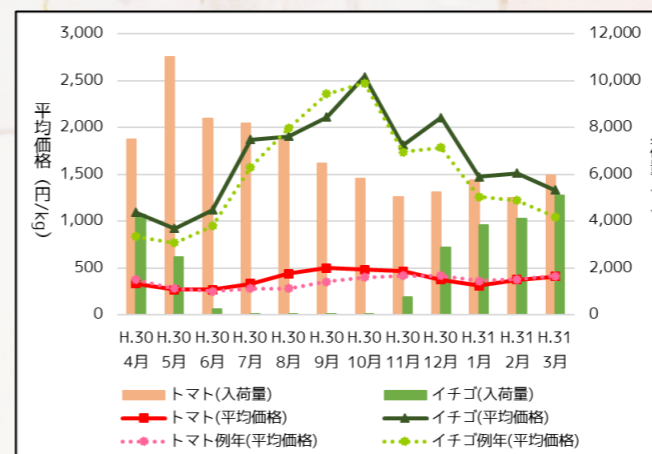
地域	平均気温			
	5~7月	5月	6月	7月
北日本	ほぼ 平年並み	ほぼ 平年並み	ほぼ 平年並み	ほぼ 平年並み
東日本	ほぼ 平年並み	ほぼ 平年並み	平年並みか 高い	ほぼ 平年並み
西日本	ほぼ 平年並み	ほぼ 平年並み	平年並みか 高い	ほぼ 平年並み
沖縄・奄美	平年並みか 高い	ほぼ 平年並み	ほぼ 平年並み	平年並みか 高い

降水量

地域		降水量			
		5~7月	5月	6月	7月
北日本	日本海側	ほぼ 平年並み	ほぼ 平年並み	ほぼ 平年並み	ほぼ 平年並み
	太平洋側	ほぼ 平年並み	ほぼ 平年並み	ほぼ 平年並み	ほぼ 平年並み
東日本	日本海側	ほぼ 平年並み	ほぼ 平年並み	平年並みか 少ない	平年並み が多い
	太平洋側	ほぼ 平年並み	ほぼ 平年並み	平年並みか 少ない	平年並み が多い
西日本	日本海側	ほぼ 平年並み	ほぼ 平年並み	平年並みか 少ない	平年並み が多い
	太平洋側	ほぼ 平年並み	ほぼ 平年並み	平年並みか 少ない	平年並み が多い
沖縄・奄美		平年並み が多い	平年並み が多い	平年並み が多い	ほぼ 平年並み

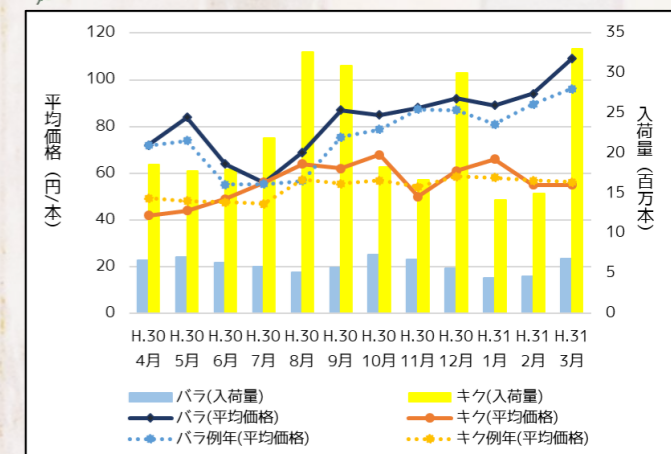
東京都中央卸売市場より、作成

トマト・イチゴの平均価格と入荷量



		例年3月	H.31 3月	例年比
トマト	入荷量 (t)	6,090,805	5,965,470	98%
	平均価格 (円)	416.6	409	98%
イチゴ	入荷量 (t)	3,505,392	5,101,880	146%
	平均価格 (円)	1048.8	1335	127%

キク・バラの平均価格と入荷量



		例年3月	H.31 3月	例年比
バラ	入荷量 (t)	8,833,008	6,812,632	77%
	平均価格 (円)	96.2	109	113%
キク	入荷量 (t)	34,531,614	33,017,152	96%
	平均価格 (円)	56.2	55	98%

※例年平均価格は平成14年から平成30年までの価格

ランナー vol.19 2019年5月発行 掲載記事の無断転載を禁じます。

発行所 株式会社 大仙 営業事業部
 〒440-8521 愛知県豊橋市下地町字柳目8
 [TEL] 0532-54-6521 [FAX]0532-57-1751 [E-mail]mail.magazine@daisen.co.jp [登録]



※メールマガジン配信希望の方は、右のQRコードよりご登録いただくか、上記のE-mailアドレスより空メールの送信をお願いいたします。